

| SAMRÅDSUNDERLAG

Ansökan om tillstånd enligt 9 kap. miljöbalken
för utökad återvinningsverksamhet på fastigheterna
Romakloster 6:2, 6:3 och 6:4

Miljö i Roma AB

Dokumentnamn	Projekt	Utfärdare	Utfärdat datum	Dokumentnummer
Samrådsunderlag	Romakloster	Jennie Idermark	2025-08-12	5.0



Jennie Idermark
jennie.idermark@envigo.se
070-250 22 11

Envigo AB
Järnbrogatan 3B
602 24 Norrköping

011-10 19 09
info@envigo.se
www.envigo.se

INNEHÅLLSFÖRTECKNING

ADMINISTRATIVA UPPGIFTER	5
1. INLEDNING	6
1.1 SAKEN	6
1.2 BAKGRUND	8
1.3 LOKALISERING	9
2. VERKSAMHETSBESEKRIVNING	9
2.1 NUVARANDE VERKSAMHET	9
2.2 PLANERAD UTÖKAD VERKSAMHET	10
2.2.1 Våtsiktverksamhet och filterpress	13
2.2.2 Akutplatta	13
2.2.3 Avfallsmottagning	14
2.2.3.1 Tryckimpregnerat virke	15
2.2.4 Spillolja, smörjolja och brandfarliga vätskor	15
2.2.5 HVO, RME och Diesel	16
2.2.6 Bullervall	16
2.2.6.1 Bullervallens massor	16
2.2.6.2 Bullervallens konstruktion	16
2.2.7. Komposteringsverksamhet	16
2.3 MOTTAGNINGSKONTROLL	16
2.4 MASKINPARK	17
2.5 SEVESOVERKSAMHET	17
2.6 KEMIKALIE- OCH AVFALLSHANTERING	17
2.7 ARBETSTIDER	18
2.8 TRANSPORTER	18
3. OMRÅDESBESKRIVNING	19
3.1 PLANFÖRHÅLLANDEN	19
3.2 VATTENINTRESSEN	19
3.3 NATURMILJÖ	21
3.4 KULTURMILJÖ	22
3.5 BOSTADSBEBYGGELSE	23
3.6 FRILUFTSINTRESSEN	23
3.7 ÖVRIGA RIKSINTRESSEN	24
4. FÖRUTSEDD MILJÖPÅVERKAN	24
4.1 BULLER	24
4.2 UTSLÄPP TILL LUFT	25
4.3 UTSLÄPP TILL MARK OCH VATTEN	25
4.4 LANDSKAPSBILD	27

Dokumentnamn	Projekt	Utfärdare	Utfärdat datum	Dokumentnummer
Samrådsunderlag	Romakloster	Jennie Idermark	2025-08-12	5.0

5. FÖRSLAG TILL INNEHÅLL I MILJÖKONSEKVENSBESKRIVNINGEN	27
6. SAMRÅDS- OCH PRÖVNINGSPROCESS	29
6.1 ALLMÄN INFORMATION	29
6.2 SAMRÅD FÖR PLANERAD VERKSAMHET	30
7. BILAGOR	31
8. REFERENSER.....	32

ADMINISTRATIVA UPPGIFTER

Verksamhetsutövare	Miljö i Roma AB Lokstallsgatan 19 622 54 Romakloster
Organisationsnummer	556984-4979
Bolagets kontaktperson	Emil Höglund
Telefon	0707-353596
E-postadress	emil@romagrus.se
Benämning	Romakloster
Verksamhetskod	90.50, 90.70, 90.110, 90.450, 90.161, 90.30
Fastighetsbeteckning	Romakloster 6:2, 6:3, 6,4
Koordinater (SWEREF99)	N 6379212, E 707371
Tillsynsmyndighet	Länsstyrelsen
Län	Gotland
Kommun	Region Gotland

Dokumentnamn	Projekt	Utfärdare	Utfärdat datum	Dokumentnummer
Samrådsunderlag	Romakloster	Jennie Idermark	2025-08-12	5.0

1. INLEDNING

Samrådsunderlaget är ett inledande dokument inför kommande ansökan och miljökonsekvensbeskrivning. Detta innebär att vissa uppgifter kommer att behöva kompletteras och utredas vidare. Samrådsunderlaget syftar till att ge en övergripande bild över den planerade verksamheten och verka som en utgångspunkt för diskussion mellan Miljö i Roma AB (Miljö i Roma/bolaget), Länsstyrelsen, Region Gotland och övrigt berörda. Detta i enlighet med 6 kap. miljöbalken.

1.1 Saken

Miljö i Roma har för avsikt att ansöka om tillstånd för utökad återvinningsverksamhet på fastigheterna Romakloster 6:2, 6:3 och 6:4 i Gotlands kommun. Verksamheten kommer att omfatta omhändertagande och bearbetning av både farligt avfall och icke farligt avfall.

Bolaget har till följd av en ökad marknadsefterfrågan för avsikt att öka verksamhetens årsvolym av lagring och mottagande av olika avfallstyper. Bolaget avser att ansöka om att ta emot massor upp till, eller lika med, halten för mindre känslig mark, så kallade ”MKM-massor” samt, att genom våtsiktning tvätta schaktmassor upp till gränsen för farligt avfall¹ (FA). Bolaget vill även öka mottagandet och lagringen av farligt avfall (FA) och icke-farligt avfall (IFA) samt öka antalet materialslag inom segmentet FA. Utöver detta har även bolaget för avsikt att etablera en filterpress inom verksamhetsområdet i anslutning till den befintliga våtsikten, anlägga en akutplatta samt ansöka om krossning av tryckimpregnerat träavfall utomhus.

Inom fastigheterna Romakloster 6:2, 6:3 och 6:4 sker idag mellanlagring, sortering, krossning och kompostering av trädgårdsavfall och vidare distribuering av råvaror från tvättad jordschakt. Planerad verksamhet avser att fortsätta i enlighet med tidigare ansökan med undantag för planerad utökning av verksamheten som nämns i stycket ovan. Verksamheten kommer, likt idag, omfattas av verksamhetskoderna 90.50, 90.70, 90.110, 90.161, 90.30, samt även verksamhetskod 90.450, se *Tabell 1*.

¹ Avfall Sverige 2007

Tabell 1. Verksamheten omfattas av följande verksamhetskoder.

Paragraf	Verksamhetskod	Lydelse
50 §	90.50	<p>Tillståndsplikt B och verksamhetskod 90.50 gäller för att lagra farligt avfall som en del av att samla in det, om mängden avfall vid något tillfälle är</p> <ol style="list-style-type: none"> 1. mer än 5 ton och utgörs av olja, 2. mer än 30 ton och utgörs av blybatterier, 3. mer än 50 ton och utgörs av elektriska eller elektroniska produkter, 4. mer än 30 ton och utgörs impregnerat trä, 5. mer än 50 ton och utgörs av motordrivna fordon, eller 6. mer än 1 ton i andra fall. Förordning (2016:1188)
42 §	90.70	<p>Tillståndsplikt B och verksamhetskod 90.70 gäller för att sortera icke-farligt avfall, om mängden avfall är mer än 10 000 ton per kalenderår.</p> <p>Tillståndsplikten gäller inte för att sortera avfall för byggnads- eller anläggningsändamål. Förordning (2016:1188).</p>
41 §	90.110	<p>Anmälningsplikt C och verksamhetskod 90.110 gäller för att</p> <ol style="list-style-type: none"> 1. yrkesmässigt återvinna icke-farligt avfall genom mekanisk bearbetning, om den tillförda mängden avfall är högst 10 000 ton per kalenderår, eller 2. genom krossning, siktning eller motsvarande mekanisk bearbetning återvinna avfall för byggnads- eller anläggningsändamål. Förordning (2016:1188)
30 §	90.161	<p>Tillståndsplikt B och verksamhetskod 90.161 gäller för att behandla icke-farligt avfall genom biologisk behandling om avfallet inte är park- och trädgårdsavfall och</p> <ol style="list-style-type: none"> 1. den tillförda mängden avfall är mer än 500 ton men högst 18 750 ton per kalenderår, eller

		<p>2. om behandlingen enbart sker genom anaerob biologisk nedbrytning och den tillförda mängden avfall är mer än 500 ton men högst 25 000 ton per kalenderår.</p> <p>Tillståndsplikten gäller inte om behandlingen</p> <p>1. är tillståndspliktig enligt 66 §, eller</p> <p>2. är tillstånds- eller anmälningspliktig enligt 21 kap. 2 eller 3 §. Förordning (2016:1188).</p>
72 §	90.450	<p>Tillståndsplikt B och verksamhetskod 90.450 gäller för att yrkesmässigt behandla farligt avfall, om den tillförda mängden avfall är högst 2 500 ton per kalenderår.</p> <p>Tillståndsplikten gäller inte om behandlingen är tillståndspliktig enligt någon annan bestämmelse i detta kapitel. Förordning (2016:1188).</p>
48 §	90.30	<p>Tillståndsplikt B och verksamhetskod 90.30 gäller för att lagra icke-farligt avfall som en del av att samla in det, om mängden avfall vid något tillfälle är</p> <p>1. mer än 30 000 ton och avfallet ska användas för byggnads- eller anläggningsändamål, eller</p> <p>2. mer än 10 000 ton annat icke-farligt avfall i andra fall. Förordning (2016:1188).</p>

1.2 Bakgrund

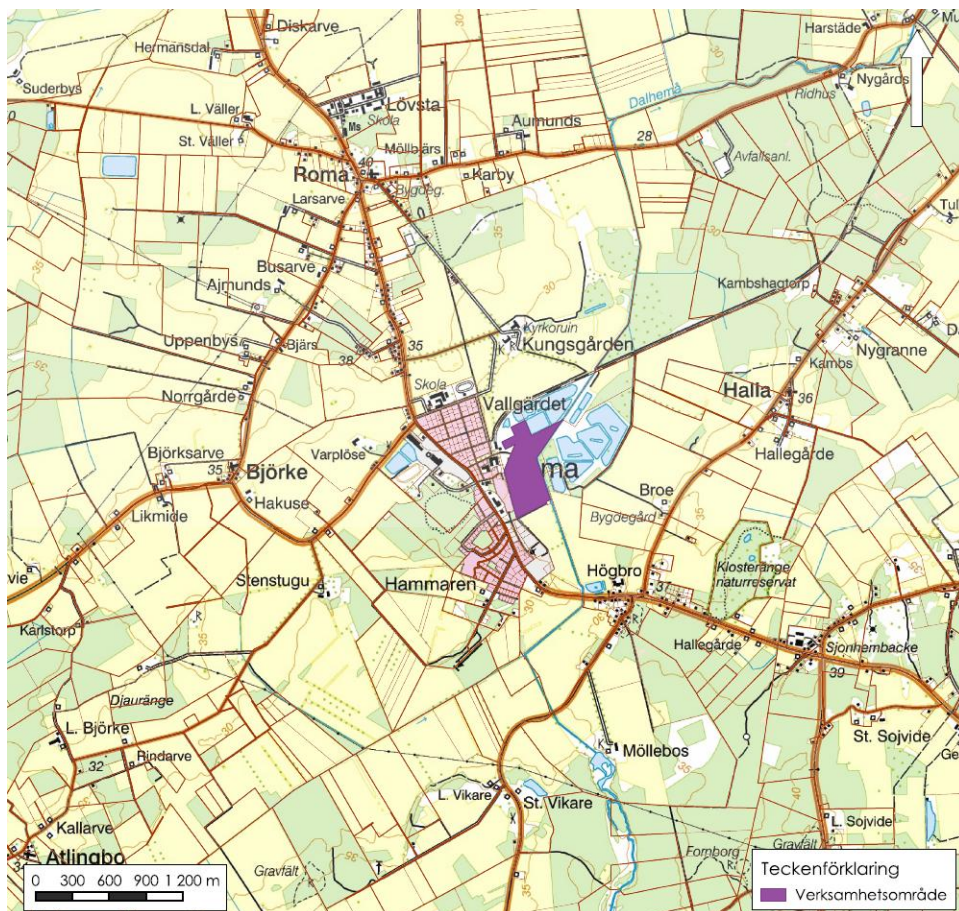
Miljö i Roma startades år 2014 av Magnus och Stefan Lindby. Bolaget inriktar sig på att ta emot byggavfall från framför allt företag för att på så vis underlätta arbetet för företagen och bidra till att en hållbar miljö uppnås. Bolaget bedriver sedan tidigare en återvinningsverksamhet på fastigheterna Roma kloster 6:1 och 6:2. Idag är fastigheterna Roma kloster 6:1 och 6:2 uppdelade och i stället benämnda som Roma kloster 6:2, 6.3, 6:4 samt Roma kloster 2:1. Planerad verksamhet kommer ske inom fastigheterna Roma kloster 6:2, 6:3 och 6:4. Verksamheten har pågått på platsen sedan början av 2017. Inom nuvarande anläggning har Miljö i Roma tillstånd att sortera, våtsikta, krossa, kompostera och omhändertata material.

På grund av ett ökat behov av verksamheter som kan omhändertata och återvinna avfall samt med en framtidsprognos om ett fortsatt stort behov av sådana verksamheter, har Miljö i Roma beslutat att ansöka om tillstånd enligt 9 kap. miljöbalken för att utöka verksamheten.

Dokumentnamn	Projekt	Utfärdare	Utfärdat datum	Dokumentnummer
Samrådsunderlag	Romakloster	Jennie Idermark	2025-08-12	5.0

1.3 Lokalisering

Verksamheten är belägen precis öster om Roma samhälle, se *figur 1.3.1*. Verksamheten är omringad av jordbruksmark i både östlig, nordlig och sydlig riktning. Planerad verksamhet ligger 2,5 km sydost om Roma kyrkby och verksamheten nås bäst via väg 143. De närmst belägna företagen är Roma Grus AB, Alvar Hallgrens Bygg AB och Roma VVS & Förvaltning. Närmsta bostadshus ligger cirka 26 m från fastighetsgränsen och cirka 100 m från pågående verksamhet.



Figur 1.3.1. Verksamhetens lokalisering.

2. VERKSAMHETSBESKRIVNING

2.1 Nuvarande verksamhet

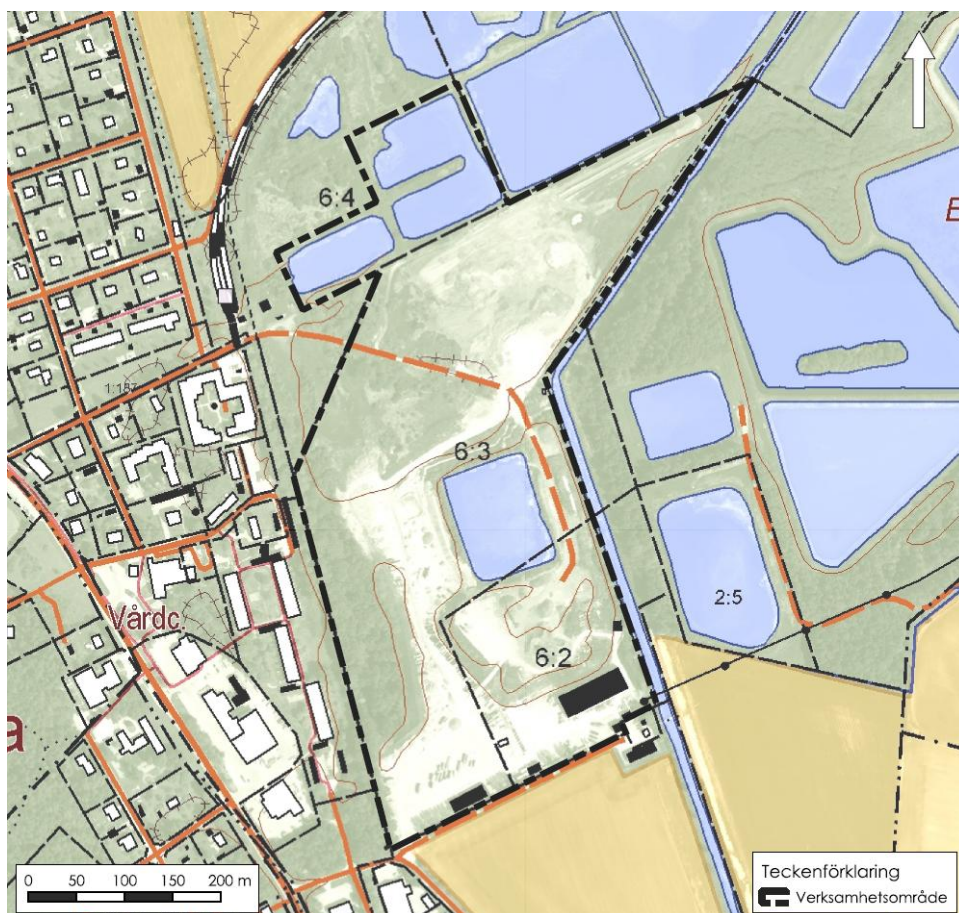
Nuvarande verksamhet bedrivs inom fastigheterna Roma kloster 6:2, 6:3, 6:4 samt Roma kloster 2:1, tidigare benämnda som Roma kloster 6:1 och 6:2, och uppgår till ett verksamhetsområde på drygt 24 hektar (ha).

Den verksamhet som idag bedrivs av bolaget tar emot och hanterar avfall från byggföretag samt privatpersoner. Inom verksamhetsområdet sorteras och vägs avfallet innan respektive material krossas eller hanteras. Därefter distribueras materialet vidare för fortsatt återvinning eller slutanvändning. Den nuvarande verksamheten mottar och återvinner cirka 145 000 ton avfall per år enligt gällande beslut.

Det brännbara material som uppkommer inom verksamheten levereras till RagnSells i Roma samt till Vattenfall i Uppsala. Från RagnSells transporteras materialet sedan vidare till HC Miljö (Heidelberg Materials). Deponi, träavfall, asbest och miljöfarligt avfall skeppas till fastlandet via båt efter att tillräckliga volymer insamlats.

2.2 Planerad utökad verksamhet

Den utökade verksamhet som Miljö i Roma planerar att ansöka om kommer att bedrivas inom fastigheterna Roma kloster 6:2, 6:3 och 6:4. Planerat verksamhetsområde uppgår till cirka 22 ha, cirka 2 ha mindre än nuvarande verksamhet. Detta då planerat verksamhetsområde inte omfattar fastigheten Roma kloster 2:1, samt endast en mindre del av fastigheten Roma kloster 6:4 jämfört med nuvarande verksamhet. Planerad verksamhet kommer även nyttja hela vägen ut till den nordöstra spetsen på fastighet Roma kloster 6:3, se *figur 2.2.1*.



Figur 2.2.1. Verksamhetsområde.

Miljö i Roma har för den planerade verksamheten för avsikt att utöka volymerna inom befintlig verksamhet. Detta kommer dels att ske genom ökade mottagningsvolymerna och lagringsvolymerna. Bolaget avser att ansöka om att planerad verksamhet ska kunna motta och återvinna totalt cirka 240 000 ton avfall per år. En skillnad på cirka 95 000 ton i jämförelse med gällande beslut. Avfallsslag kommer likt tidigare verksamhet mottas även inom planerad verksamhet utöver de materialslag som planeras tillkomma i och med utökad verksamhet. I *Tabell 2* ses planerade volymer i ton jämfört med gällande tillstånd.

Tabell 2. Planerade volymer i ton jämfört med gällande tillstånd.

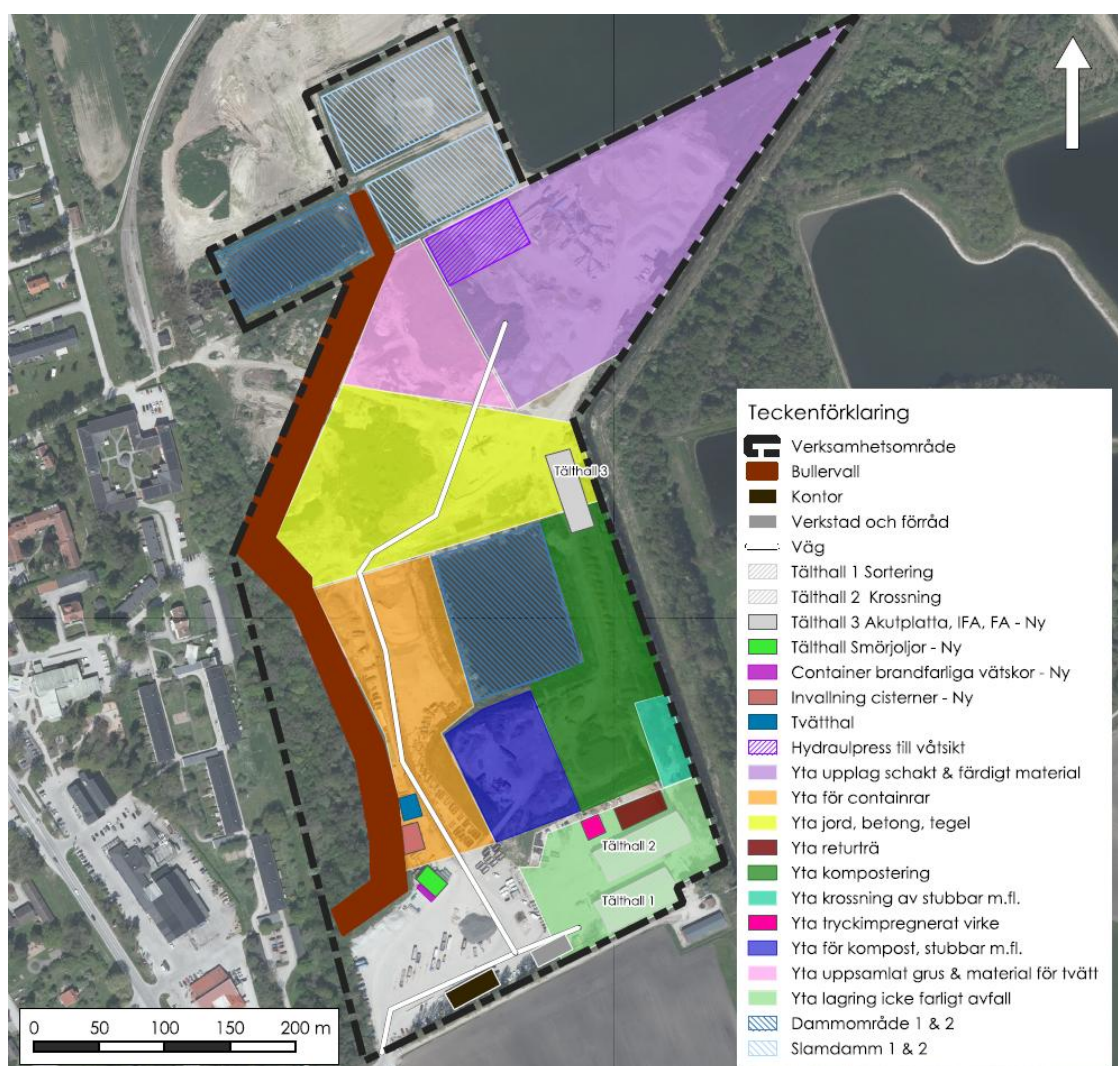
TOTALT TON AVFALL	BEFINTLIGT TILLSTÅND	NYTT TILLSTÅND
Mottagning och återvinning totalt ton avfall per år (ton), varav:	145 000	240 000
Mottagning och återvinning maximalt ton avfall per år (inklusive mottagning av farligt avfall inför borttransport)	10 000	30 000
Mottagning och återvinning genom biologisk behandling av maximalt ton icke-farligt komposterbart avfall per år	10 000	10 000
Mottagning och återvinning genom våtsiktning av maximalt ton icke-farligt avfall som utgörs av jord och sten (schaktmassor) motsvarande mindre än ringa risk (MRR-massor) per år ¹	125 000	200 000
MAXIMAL LAGRING	BEFINTLIGT TILLSTÅND	NYTT TILLSTÅND
Maximal samtidig lagring av icke-farligt avfall (ton)	20 000	20 000
Maximal samtidig lagring av farligt avfall (ton)	750	5 500
Maximal samtida lagring av maximalt icke farligt avfall för kompostering (ton)	6 000	6 000
Maximal samtida lagring icke farligt avfall som utgörs av jord och sten (ton schaktmassor) motsvarande mindre än ringa risk (MRR-massor) ¹	125 000	200 000
MASSOR FÖR ANLÄGGANDE AV BULLERVALL	BEFINTLIGT TILLSTÅND	NYTT TILLSTÅND
Mottagning och återvinning av maximalt som utgörs av jord och sten (ton schaktmassor) upp till motsvarande känslig markanvändning (MKM-massor)	70 000	200 000

¹Jämfört med befintlig tillståndsgiven verksamhet kommer Miljö i Roma att ansöka om att motta, våtsikta och lagra massor upp till gränsen för farligt avfall.

Hantering av FA, IFA samt akutplatta avses till en början att anläggas inom en av de redan befintliga tälthallarna vilka är placerade inom verksamhetsområdets södra del, se *figur 2.2.2*. Bolaget avser för planerad verksamhet att etablera två nya tälthallar. En tvätthall planeras också att anläggas intill förvaringen av fordonbränsle och spillolja. Bolaget har även för avsikt att krossa tryckimpregnerat trä utomhus i närhet av tälthall två där även krossning av blandat avfall sker. En översiktlig bild över verksamheten ses i *figur 2.2.2*.

Inom verksamhetsområdet planeras anläggningen att vara uppdelad enligt *figur 2.2.2* nedan. Lagring och vidare hantering av materialslag kommer ske inom särskilda områden. Befintlig byggnad inom området används till kontor och de befintliga tälthallarna (tälthall 1 och 2) används till lagring av olika materialslag samt till utrymme för krossning av IFA. Ett tredje tält planeras att etableras i verksamhetens norra del, i det tältet planerar bolaget att anlägga en akutplatta för förvaring av IFA och FA material (både massor och styckegods). Anläggningsdelarnas placering ses i *figur 2.2.2*. samt i **bilaga 1**.

Anläggningsdelarnas placering är preliminära och kan komma att justeras.



Figur 2.2.2. Preliminär utformning av den planerade och utökade verksamhetens anläggningsdelar.

Dokumentnamn	Projekt	Utfärdare	Utfärdat datum	Dokumentnummer
Samrådsunderlag	Romakloster	Jennie Idermark	2025-08-12	5.0

Den planerade och utökade verksamheten kommer att bedrivas på samma sätt som nuvarande verksamhet. Mottaget avfall tas in och sorteras innan det krossas eller behandlas för att distribueras vidare. Bolaget planerar fortsatt att i så stor utsträckning som möjligt omhänderta byggavfall och överskottsmassor från både företag och privatpersoner på Gotland.

Det brännbara avfall som hanteras inom verksamheten kommer likt idag att levereras vidare till Ragnsells och Vattenfall. Ragnsells transporterar sedan vidare avfallet till HC Miljö (Heidelberg Materials). Deponi, träavfall, asbest och miljöfarligt avfall transporteras efter sortering vidare till mottagningsanläggningar på fastlandet via båt när tillräckliga volymer insamlats likt vid dagens verksamhet.

2.2.1 Våtsiktverksamhet och filterpress

Miljö i Roma har idag en anläggning för tvätt av jordschakt på verksamhetsområdet, en så kallad våtsikt. Det material som våtsiktas sorteras och läggs i separata materialhögar i väntan på försäljning. Våtsikten är stationär inom verksamhetens norra del, *se figur 2.2.2*.

Bolaget avser att öka mängden överskottsmassor som omhändertas och återvinns i våtsikten från 125 000 ton till 200 000 ton. Överskottsmassorna som omhändertas och våtsiktas i gällande tillstånd håller nivån för *mindre ringa risk* (MRR). Bolaget avser att ansöka om att omhänderta och våtsikta överskottsmassor upp till halten för FA som stipuleras av Avfallssverige.

En filterpress planeras att anläggas i direkt anslutning till våtsikten. De filterkakor som bildas i filterpressen som innehåller en föroreningshalt upp till mindre känslig mark (MKM) kommer att användas som konstruktionsmaterial till bolagets bullervall. De filterkakor som har högre föroreningsgrad än MKM kommer att transporteras till en mottagningsanläggning på fastlandet.

Våtsiktsverksamheten kommer att bedrivas på samma sätt som idag, med undantag för de ökade överskottsmassor som planeras att återvinnas.

2.2.2 Akutplatta

I och med att bolaget planerar att ta emot en större mängd FA jämfört med tidigare tillstånd avser bolaget att anlägga en akutplatta på verksamhetsområdet. Akutplattan planeras för lagring av okända massor samt IFA och FA. Akutplattan planeras att konstrueras av betong samt innefatta tak och murad sockel runt om plattan för att valla in eventuellt lakvatten från det lagrade materialet som placeras på akutplattan.

Akutplattan planeras att anläggas i tälthall tre inom verksamhetsområdet. Bolaget planerar att förvara massor i tre olika fack på akutplattan. Ett fack för okända massor², ett fack för IFA och ett fack för FA.

2.2.3 Avfallsmottagning

Bolaget avser att öka den samtida lagringen av FA från 750 ton till maximalt 5 500 ton.

Den mängd FA som bolaget avser att ta emot kommer att fördelas utefter materialslag. Bolaget avser för planerad verksamhet att ansöka om tillstånd att ta emot fler kategorier av FA där de, utöver tidigare materialslag, planerar att ta emot bland annat spillolja, brandfarliga vätskor, färg och andra kemikalier.

I *Tabell 3* ses vilka materialslag av farligt avfall som kommer att mottas och lagras i den planerade verksamheten jämfört med nuvarande tillstånd. Inom ramen för tillståndet varierar lagringsmängderna under året för de olika materialslagen.

Den planerade verksamheten möjliggör även en ökad samtida lagringsmängd i ton för de materialslag som redan idag lagras inom verksamheten. Framför allt förväntas materialslagen stenkoltjärad asfalt och FA-schaktmassor öka i lagringsmängd.

Tabell 3. Materialslag av FA som mottas och lagras inom ramen för befintligt tillstånd jämfört med nytt tillstånd.

MATERIALSLAG: FARLIGT AVFALL	BEFINTLIGT TILLSTÅND	NYTT TILLSTÅND
Asbest	✓	✓
Batterier	✓	✓
Stenkoltjärad asfalt	✓	✓
Schakt FA	✓	✓
Tryckimpregnerat virke	✓	✓
Spillolja		✓
Brandfarliga vätskor		✓
Andra kemikalier (lösningsmedel, bensin, aceton, ammoniak, nagellack, parfym, sprayförpackning med innehåll		✓
Färg		✓

² Jord – eller schaktmassor där ursprung, innehåll eller historik är okänd vilka kan härröra från olycka eller liknande. Betraktas som potentiellt förorenade tills de provtagits och analyserats.

Dokumentnamn	Projekt	Utfärdare	Utfärdat datum	Dokumentnummer
Samrådsunderlag	Romakloster	Jennie Idermark	2025-08-12	5.0

Bolaget har enligt gällande beslut tillåtelse för samtidig lagring av 20 000 ton IFA som inte utgörs av jord och sten (schaktmassor), vilket kommer att förbli det samma för planerad verksamhet.

Schaktmassor med okänt ursprung kommer att förvaras på den planerade akutplattan. I väntan på att akutplattan färdigställs kommer materialslagen att förvaras i ett av verksamhetens befintliga tält, *se figur 2.2.2*. När tält tre och akutplattan är etablerad inom verksamheten kommer hanteringen av IFA, FA och okända massor att flyttas dit. I tälthall två kommer krossning av olika materialslag att ske och i tälthall ett kommer sortering av blandat avfall att ske.

Från akutplattan kommer FA-massor att transporteras till fastlandet och material upp till halten för FA kommer att tvättas i våtsikten. Tvätt av schaktmassor upp till halten för FA kommer att ske cirka 2 gånger per år. Mellan tvättarna av de olika materialen kommer våtsikten att rengöras för att förebygga risk för kontaminering mellan tvättarna.

Bolaget avser att under sommarmånaderna nyttja den ökade lagringskapaciteten inne på anläggningen och lagra schaktmassor och FA-material och på så vis fördela borttransporten av bland annat FA-material jämt under året. Detta då bolaget inte vill överbelasta borttransporterna till fastlandet under sommarmånaderna när färjerederierna har som högst tryck vilket möjliggör en jämnare fördelning av sjötransporter in till fastlandet.

Tiden som IFA och FA lagras på verksamhetsområdet varierar beroende på när bolaget får ihop fulla lass för att maximera vidaretransporter.

2.2.3.1 Tryckimpregnerat virke

Bolaget planerar att ansöka om att krossa tryckimpregnerat virke utomhus på verksamheten. Förvaringen av virket planeras att ske på en gjuten platta med tak innan virket planeras att krossas utomhus på en gjuten platta i anslutning till tält två, *se figur 2.2.2*. Bolaget uppskattar att cirka 500 ton tryckimpregnerat virke kommer att krossas per år.

2.2.4 Spillolja, smörjolja och brandfarliga vätskor

Bolaget avser att lagra totalt cirka 50 ton spillolja i olika cisterner. Bolaget avser att förvara spilloljan i en dubbelmantlad tank placerad utomhus på en hårdgjord yta i betong. Spilloljan förvaras i väntan på transport till deponi. Pålastning och lossning av spilloljan sker även det på den hårdgjorda ytan.

Verksamheten avser även att öka förvaringen av brandfarliga vätskor och smörjoljor till cirka 6 ton brandfarliga vätskor samt 20 ton smörjoljor och övriga oljor. Smörjolja kommer att förvaras i tälthallen avsedd för smörjoljor medan brandfarliga vätskor kommer att förvaras i container, *se figur 2.2.2*.

Dokumentnamn	Projekt	Utfärdare	Utfärdat datum	Dokumentnummer
Samrådsunderlag	Romakloster	Jennie Idermark	2025-08-12	5.0

2.2.5 HVO, RME och Diesel

Bolaget avser att utöka mängden HVO, RME och diesel som lagras inom verksamheten. De drivmedel som planeras att användas kommer att förvaras i både enkel- och dubbelmantlade cisterner, *se figur 2.2.2*. Totalt kommer mängden av drivmedel att uppgå till cirka 200 m³ (180 ton). Lagringsvolym av varje bränsletyp kommer att variera beroende på bränslekostnaden på marknaden.

2.2.6 Bullervall

2.2.6.1 Bullervallens massor

Bolaget bedömer att det kvarstår dryga 500 000 ton massor innan bullervallen är helt färdigställd. Inom ramen för kommande ansökan planerar bolaget att ansöka om att tidigare tillståndsgivna 70 000 ton MKM-massor utökas till 200 000 ton MKM-massor. Resterande volym (300 000 ton) kommer att bestå av KM-massor och MRR material, vissa med hög lerhalt.

2.2.6.2 Bullervallens konstruktion

De schaktmassor som bullervallens norra del består av planeras att succesivt bytas ut och ersättas med slamkakorna från filterpressen. Det nuvarande materialet i vallen kommer att bytas ut för att tvättas i våtsikten.

2.2.7. Komposteringsverksamhet

Bolaget avser att komposteringsverksamheten vid planerad verksamhet ska ske i enlighet med gällande beslut.

2.3 Mottagningskontroll

Material och massor som tas in vid anläggningen kommer att kontrolleras. Syftet är att säkerställa att massorna inte är olämpliga att hantera och förvara ur miljö-, hälso- och kvalitetssynpunkt samt att återvinningen av massorna inte försvåras tekniskt. Mer information kring mottagningskontroll av material kommer att presenteras i kommande ansökningshandlingar.

Miljö i Roma besiktigar varje lass som kommer in till anläggningen okulärt. Bolaget sorterar även var lass för sig så att rätt fraktion förvaras på rätt plats inom anläggningen.

2.4 Maskinpark

Följande maskinella utrustning kommer att nyttjas inom den planerade verksamheten:

- ✦ Våtsikt
- ✦ Hjullastare
- ✦ Grävmaskiner
- ✦ Grovkross
- ✦ Finkross
- ✦ Trummsorterare
- ✦ Dumper
- ✦ Filterpress

Eventuellt kan ytterligare maskiner tillkomma.

2.5 Sevesoverksamhet

Den planerade återvinningsverksamheten kommer inte hantera sådana mängder av farliga kemikalier eller ämnen som omfattas av kraven enligt Sevesolagstiftningen, Lag (1999:381), om åtgärder för att förebygga och begränsa följderna av allvarliga kemikalieolyckor.

De ämnen som hanteras inom verksamheten, såsom tryckimpregnerat trä, spillolja, färgrester m.m., förekommer i begränsade mängder och understiger tröskelvärdena i bilaga 1 till Sevesoförordningen (SFS 2015:236).

Verksamheten är därför inte att klassa som en Seveso-anläggning och omfattas inte av skyldigheter enligt Sevesodirektivet, såsom särskilda krav på information till allmänheten eller samordning med räddningstjänsten.

2.6 Kemikalie- och avfallshantering

Mängden kemikalier som kan hänföras till Miljö i Romas verksamhet förvaras och hanteras inom anläggningen. Verksamheten avser att valla in cisterner av HVO, RME, diesel samt spillolja på anvisad plats inom verksamheten. Cisternerna planeras att anläggas på en gjuten platta för att förebygga spill av kemikalier. Smörjoljor kommer att förvaras i tält på gjuten platta och brandfarliga vätskor förvaras i container.

Den HVO, RME och diesel som förvaras på verksamheten används till bolagets maskinpark. Spillolja lagras inom verksamheten i väntan på transport till deponi. De brandfarliga vätskorna som planeras att förvaras inom planerad verksamhet utgörs av bensin och spolärvätska, se *figur 2.2.2*.

Dokumentnamn	Projekt	Utfärdare	Utfärdat datum	Dokumentnummer
Samrådsunderlag	Romakloster	Jennie Idermark	2025-08-12	5.0

Service av maskinparken sker av extern personal på en extern verkstad.

Kemikalier som är aktuella för våtsikten är framför allt flockningsmedel som innehåller polyakrylamid och adipinsyra. Ingen av de ingående kemikalierna klassas som miljöfarliga. Adipinsyra är dock klassad till att vara ögonirriterande. Volymen flockningsmedel beräknas som mest uppgå till 2,5 gram per ton processat material.

2.7 Arbetstider

Arbetstiderna för verksamheten är helgfri måndag till fredag mellan klockan 06.00-18.00. Det kan under hela året uppstå enstaka transporter utanför de angivna arbetstiderna.

2.8 Transporter

Material till och från anläggningen kommer att transporteras via Lokstallsgatan, belägen vid verksamhetsområdets södra del för att sedan ansluta till väg 143. Cirka 70 procent av transporterna beräknas färdas i riktning mot Visby medan 30 procent beräknas att färdas i södergående riktning, efter det att transporterna lämnat anläggningen.

Dagens verksamhet innebär, i enlighet med dagens tillstånd, cirka 68 transportrörelser (tur och retur) per dag räknat utifrån totalt 16 940 transportrörelser/år, beräknat på 250 arbetsdagar. Dessa 68 transportrörelser utgör cirka 1,8 procent av den dagliga totala mängden transporter på väg 143.

Planerad verksamhet, med den totala mottagningen och uttransporten av avfall på 240 000 ton, förväntas ge upphov till cirka 12 000 transporter (enkel väg) per år och cirka 24 000 transportrörelser (tur och retur) per år, beräknat på 250 dagar. Beräkningen av transportrörelserna inkluderar våtsiktverksamheten, komposteringsverksamheten och avfallmottagningen. Den planerade verksamheten medför en ökning av transportrörelser på väg 143 med cirka 0,8 procentenheter per dag jämfört med dagens verksamhet. Transporter till och från verksamheten förväntas bestå av både personbilar samt tung transport med en variation på 3,5–64 ton, därmed har beräkningarna genomförts med ett snitt på cirka 30 ton material per lass. I planerad verksamhet beräknas cirka 50 procent av transporterna ta med material på returtransport vilket har inkluderats i beräkningen.

Vid beräkning av transporter rörande bullervallen beräknas transporterna uppgå till cirka 5 714 transporter fördelat på tio (10) år, vilket ger cirka 571 transporter per år. Detta innebär cirka 3 transporter (enkel väg) per dag och 6 transportrörelser (tur och retur) per dag, räknat på 250 arbetsdagar. Beräkningarna har avseende bullervallen genomförts med ett snitt på 35 ton material per transport. För de massor som mottas och våtsiktas för att sedan användas till bullervallen kommer det inte att uppkomma några uttransporter från anläggningen avseende bortforsling av den mängd massor som går till bullervallen. Hur stor andel av dessa massor som kommer att gå till bullervallen är dock oklart, varför

Dokumentnamn	Projekt	Utfärdare	Utfärdat datum	Dokumentnummer
Samrådsunderlag	Romakloster	Jennie Idermark	2025-08-12	5.0

transportnumerären ändå är beräknad utifrån att en transport sker. Därmed kommer transportnumerären sannolikt vara något lägre i praktiken.

Under tiden som konstruktion av bullervallen pågår ger den planerade verksamheten därmed upphov till totalt cirka 25 200 transportrörelser per år. Uttryckt i dygnsmedelvärde uppgår då transportnumerären till cirka 102 transportrörelser (tur och retur) per dag, beräknat på 250 arbetsdagar.

När bullervallen konstruktion är färdigställd kommer den totala transportnumerären således att minska till totalt cirka 24 000 transportrörelser per år. Uttryckt i dygnsmedelvärde blir således transportnumerären cirka 96 transportrörelser (tur och retur) per dag vid en fullt utbyggd verksamhet.

Miljö i Roma arbetar aktivt med att öka antalet returtransporter inom verksamheten. I takt med att antalet returtransporter ökar kommer antalet transportrörelser gradvis minska.

Transporter kommer primärt att ske helgfri måndag till fredag kl. 06.00-18.00. Vid enstaka tillfällen kan även transport ske kvällar och helger.

3. OMRÅDESBESKRIVNING

3.1 Planförhållanden

Den aktuella översiktsplanen för Gotlands kommun antogs av kommunfullmäktige och vann laga kraft den 20 mars 2025. Enligt den gällande översiktsplanen är verksamheten inte belägen inom ett riksintresseområde för kulturvård. Verksamheten är belägen inom område för förorenad mark. Länsstyrelsernas karttjänst *EBH-karta* beskriver att området har riskklassningen 4 (Liten risk), där källan är industrideponier. I EBH-kartan går det att läsa att en inventering av området har införts, dock är lokaliseringen av det förorenade området svårbedömt. Därutöver omfattas hela Gotland av riksintresse för kust-, turism- och friluftsliv.

Verksamheten omfattas inte av någon detaljplan eller områdesbestämmelse.

3.2 Vattenintressen

Enligt vattendirektivet ska miljökvalitetsnormer tillämpas i bedömning av kvalitén på Sveriges vatten och en vattenförekomst ska ha statusen god. Detta är ett mål som syftar till att kontinuerligt förbättra vattnets kvalitet. Den ekologiska statusen i ytvattenförekomster har klassificerats med statusen hög, god, måttlig, otillfredsställande och dålig av länsstyrelserna och Vattenmyndigheterna i VISS (Vatteninformationssystem Sverige).

Dokumentnamn	Projekt	Utfärdare	Utfärdat datum	Dokumentnummer
Samrådsunderlag	Romakloster	Jennie Idermark	2025-08-12	5.0

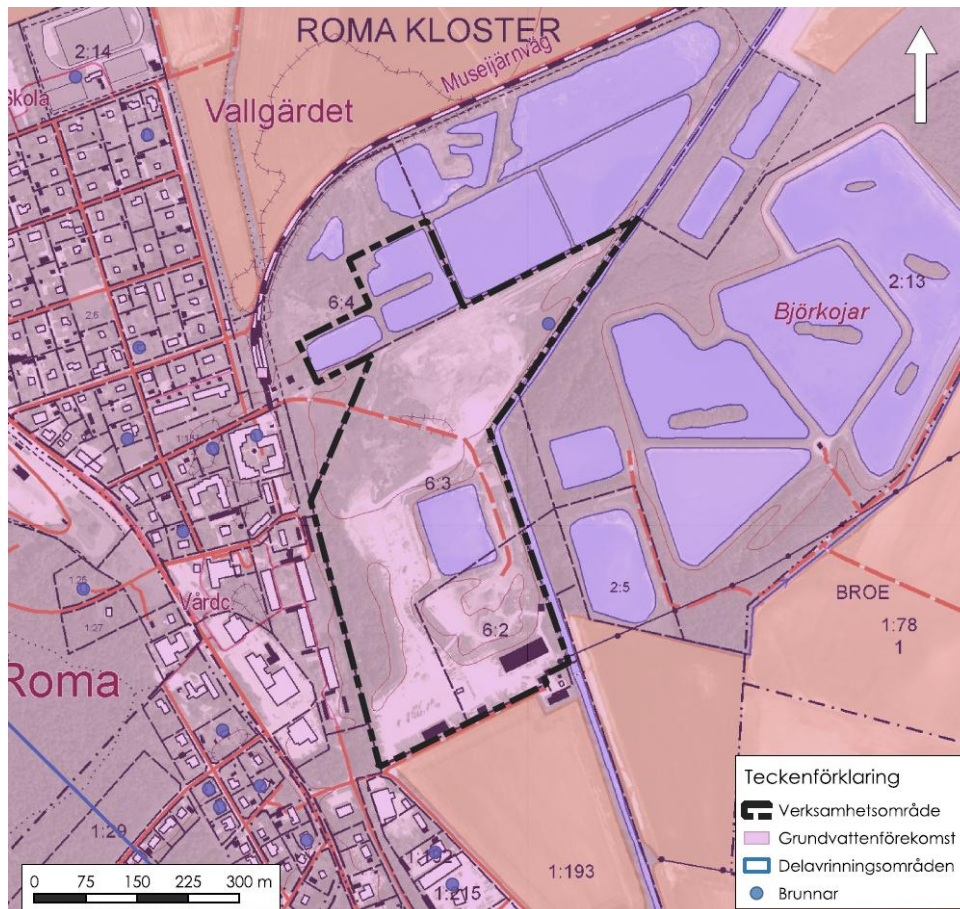
Dagvatten från den planerade verksamheten kommer att ledas via befintligt dagvattennät och genom en oljeavskiljare innan det leds vidare till Gothemån, belägen utmed verksamhetsområdets östra sida.

Gothemån-Roma har enligt VISS och den senaste bedömningen uppnått måttlig ekologisk status med fisk som den främsta utslagsgivande faktorn. Gothemån rinner från södra Roma ner söderut mot Buttle. Anledningen till att god status inte uppnås beror på förändring av konnektivitet i vattendraget vilket kommer från vandringshinder såsom tex. dammar och barriärer. Förändringen av konnektivitet hindrar vandring för fiskar och bottenlevande djur samt hämmar flöden av näringsämnen. Den kemiska statusen i vattendraget har klassats som icke god status, där gränsvärdena för halterna av kvicksilver och kvicksilverföreningar samt bromerad difenyleter överskridits.

Verksamheten är belägen inom grundvattenförekomsten Mellersta Gotland-Roma. Grundvattenförekomsten utgörs av en sedimentär bergförekomst. Både den kvantitativa och den kemiska statusen betecknas som otillfredsställande. Den kvantitativa statusen bedöms vara otillfredsställande med avseende på klorid i samband med intrusion av saltvatten. Den kemiska statusen bedöms vara otillfredsställande utifrån förekomster av trikloreten och tetrakloreten i vattendraget från ett förorenat område.

Grundvattenförekomsten Mellersta Gotland Roma är ett skyddat område utifrån dricksvattendirektivet artikel 7 enligt VISS. Där vattenförekomster som används för uttag av vatten eller som reserveras för framtida uttag ska skyddas för att garantera god kvalitet på vattnet.

Enligt SGU:s kartvisare *Brunnar* finns den närmst belägna brunnen inom verksamhetsområdets nordöstra sida. Brunnen utgörs av en enskild vattentäkt; hushåll, fritidshus, mindre lantbruk och används som en dricksvattenbrunn. Den närmsta brunnen utanför verksamhetsområdet är belägen cirka 124 m väst och utgörs av en enskild vattentäkt; hushåll, fritidshus, mindre lantbruk, se *figur 3.2.1*.



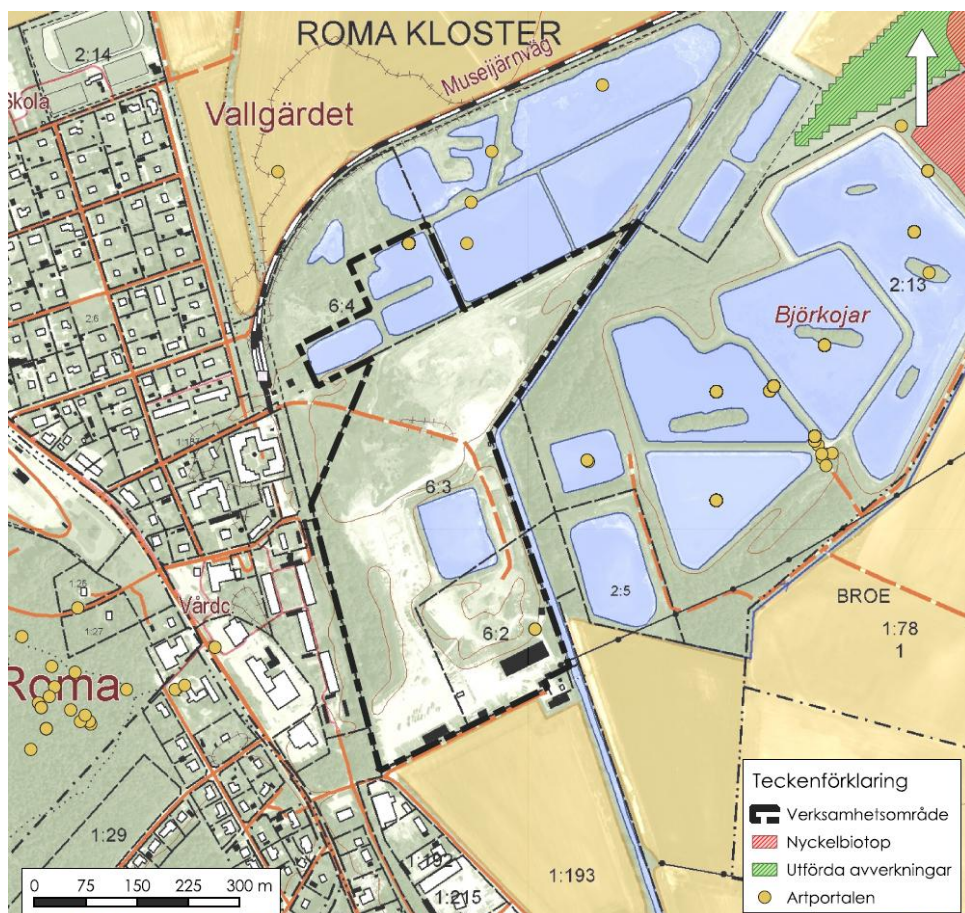
Figur 3.2.1. Närliggande vattenintressen i form av brunnar och vattenförekomster.

3.3 Naturmiljö

Enligt länsstyrelsernas karttjänst *Sveriges länskarta*, ligger den planerade verksamheten inte inom något skyddat område såsom djur- och växtskyddsområde, naturreservat eller nationalpark. Det närmaste naturreservatet är Klosteränge naturreservat som är lokaliserat sydöst om verksamheten. Naturreservatet är en lövskog. Verksamheten är inte belägen inom något riksintresse för naturmiljön.

Enligt Skogsstyrelsens kartverktyg *Skogens pärlor* finns inte några områden med naturhänsyn, såsom Natura 2000-områden eller nyckelbiotoper inom planerat verksamhetsområde. Cirka 470 m nordöst om planerad verksamhet återfinns två nyckelbiotoper, se *figur 3.3.1*. Båda nyckelbiotoperna utgörs av lövskogslundar med spärrgreniga grova träd och ett bukettformigt växtsätt.

Enligt *Artportalen* finns rödlistade arter inrapporterad inom det planerade verksamhetsområdet. På verksamhetsområdet upptäcktes två rödlistade fynd år 2015; Paddfot och Äkta hjärtstilla. Resterande rödlistade fynd är lokaliserade utanför verksamhetsområdet, se *figur 3.3.1*.

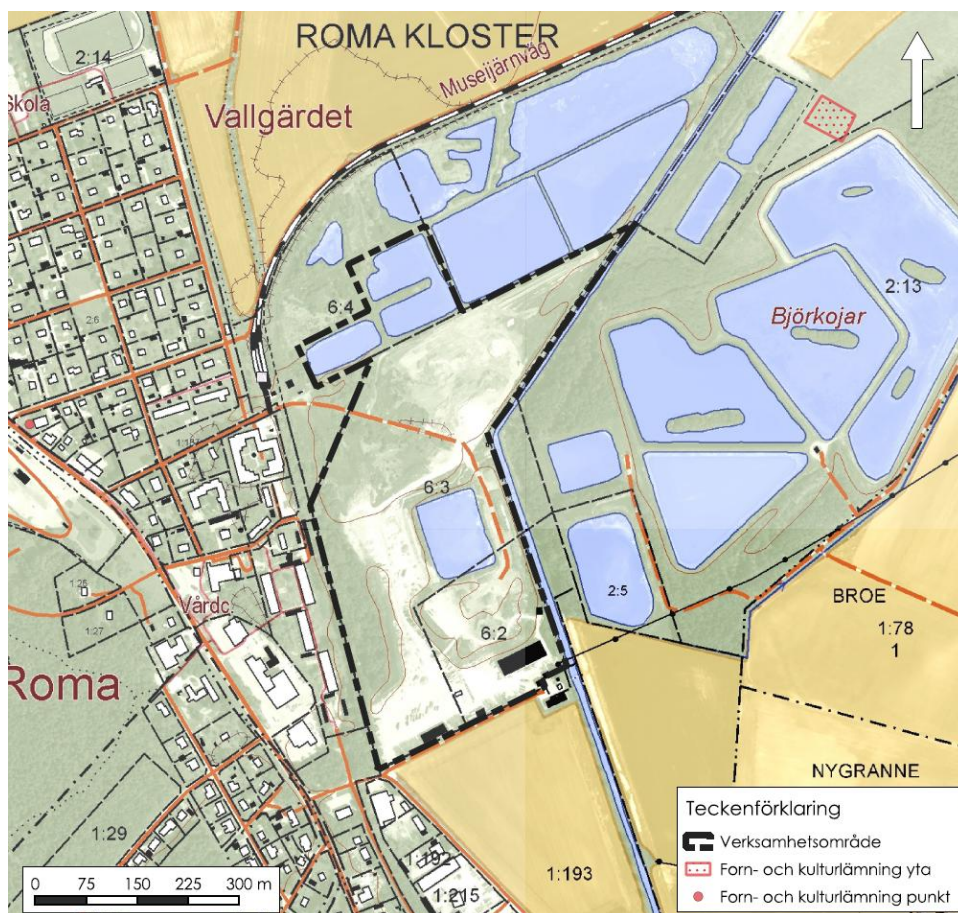


Figur 3.3.1. Naturintressen i närheten till planerat verksamhetsområde.

3.4 Kulturmiljö

Enligt *Sveriges länskarta* är verksamheten inte belägen inom ett riksintresse för kulturmiljön. Det närmsta riksintresset för kulturmiljön är lokaliserat cirka 100 m norr om verksamhetsområdet.

Enligt *Skogens pärlor* finns det inte några forn/kulturlämningar inom verksamhetsområdet. Det närmaste forn/kulturlämning är lokaliserad cirka 330 m nordöst om verksamhetsområdet, se *figur 3.4.1*. Enligt Riksantikvarieämbetets databas *Fornsök* benämns lämningen som Brott/täkt och klassas som en övrig kulturhistorisk lämning. Cirka 375 m väst om verksamheten i närhet av väg 143 återfinns ett minnesmärke med okänd undersökningsstatus. Ett flertal forn/kulturlämningar är inrapporterade cirka 680 m norr om planerad verksamhet, i och med lokaliseringen av Roma klosterruin.



Figur 3.4.1. Forn- och kulturlämningar i förhållande till planerat verksamhetsområde.

3.5 Bostadsbebyggelse

Närmsta bostadshus är beläget cirka 26 m väst från fastighetsgränsen och cirka 100 m från pågående verksamhet. Mellan bostadshuset och pågående verksamhetsområde är bullervallen lokaliserad.

3.6 Friluftssintressen

Planerad verksamhet är inom riksintresse för rörligt friluftsliv enligt 4 kap 2§ miljöbalken, där hela Gotland är utpekad som ett område där turism och rörligt friluftsliv ska beaktas.

Inom det planerade verksamhetsområdet förekommer inget friluftsliv eller rörligt friluftsliv i och med att området redan idag utgörs av en återvinningsverksamhet. Området runt den planerade verksamheten består av jordbruksmark och det finns inget pågående friluftsliv i verksamhetens närområde.

Dokumentnamn	Projekt	Utfärdare	Utfärdat datum	Dokumentnummer
Samrådsunderlag	Romakloster	Jennie Idermark	2025-08-12	5.0

3.7 Övriga riksintressen

Verksamheten är belägen inom område av riksintresse för totalförsvarets påverkansområde för väderradar samt MSA – område för Visby flygplats där höga objekt bedöms ge en påverkan på totalförsvarets riksintresse.

Den planerade verksamheten kommer inte att utgöra en påverkan på totalförsvarets påverkansområde för väderradar eller totalförsvarets MSA – område för Visby flygplats på grund av dess låga höjd.

4. FÖRUTSEDD MILJÖPÅVERKAN

Vid den planerade verksamheten kommer en påverkan att ske inom, men även utanför verksamhetsområdet. För att kontrollera och skapa möjlighet att begränsa miljöstörningar till följd av planerad verksamhet kommer ett kontrollprogram att tillämpas. Kontrollprogrammet ska innehålla villkor, mätmetoder och rutiner för exempelvis damning, lukt, utsläpp till vatten. Utöver kontrollprogrammet kommer Miljö i Roma årligen att lämna in en miljörapport till Länsstyrelsen där bland annat årets miljöhändelser redovisas.

4.1 Buller

Verksamheten kommer att ge upphov till buller i omgivningen i samband med krossning, materialhantering inom anläggningen samt transporter till och från anläggningen. Bullerstörningarna har olika spridning till omgivningen beroende på bland annat vindriktning och landskapets topografi.

För att vid behov begränsa problem med buller kan ljuddämpning användas. Andra möjligheter att begränsa buller är att anlägga bullervallar eller styra verksamhetens bullrande moment till olika tidpunkter. Miljö i Roma är i processen med att konstruera en bullervall utmed den västra kanten av verksamheten.

År 2024 tog Efterklang (en del av AFRY), på uppdrag av Miljö i Roma, fram en bullerutredning kring sin miljöverksamhet. I detta fall undersöktes verksamhetens bullernivåer som främst innefattar bullrande maskiner inom och till verksamhetsområdet. I utredningen redovisas ljudberäkningarna vid närmaste bostäder. Bullerutredningens samlade bedömning är att verksamhetens samlade ljudnivåer uppgår till som högst 50 dBA vid de mest utsatta bostadsfasaderna (Roma kloster 1:60, 1:37 samt 7:1) under dagtid 06.00-18, då medan samtliga bullrande moment är aktiva. Den bullerkälla som gjorde mest avtryck vid närmaste bostad var ett stup vid våtsikten där grov sten ramlade ner på en plåt. Bolaget arbetar nu för att införa en skyddsåtgärd gentemot detta genom att plåten kommer att bekläs med plast för att dämpa ljudet som alstras från den.

Dokumentnamn	Projekt	Utfärdare	Utfärdat datum	Dokumentnummer
Samrådsunderlag	Romakloster	Jennie Idermark	2025-08-12	5.0

4.2 Utsläpp till luft

Verksamheten kommer att medföra utsläpp till luft från fordon och maskiner, samt från interna och externa transporter. När diesel förbränns ger detta upphov till utsläpp av bland annat koldioxid (CO_2), kväveoxider (NO_x), svaveldioxid (SO_2) och kolväten. Emissioner till luft kan bidra till miljöproblem som försurning, övergödning, marknära ozon och klimatförändringar. Över lag bidrar transporter till utsläpp av partiklar till luft, vilket kan påverka människors hälsa negativt. Påverkan på människors hälsa gällande emissioner till följd av transporter från den planerade verksamheten kan dock anses vara liten jämfört med emissioner på nationell nivå. Den maskinpark som nyttjas inom verksamheten kommer med tiden att växa. Antal maskiner som nyttjas inom verksamheten kommer dock vara relativt ringa och utsläppen mycket låga, sett ut ett nationellt perspektiv.

Utsläpp från arbetsmaskiner går inte att undvika men kan begränsas genom att använda ny teknik, modern utrustning samt miljöklassade bränslen. Genom att systematiskt eftersträva detta kommer emissioner från maskiner och fordon successivt att bli lägre i takt med teknikutvecklingens framsteg. Maskinerna inom planerad verksamhet kommer främst att nyttja HVO och RME, utöver detta finns det tillgång till diesel för de maskiner som kräver det.

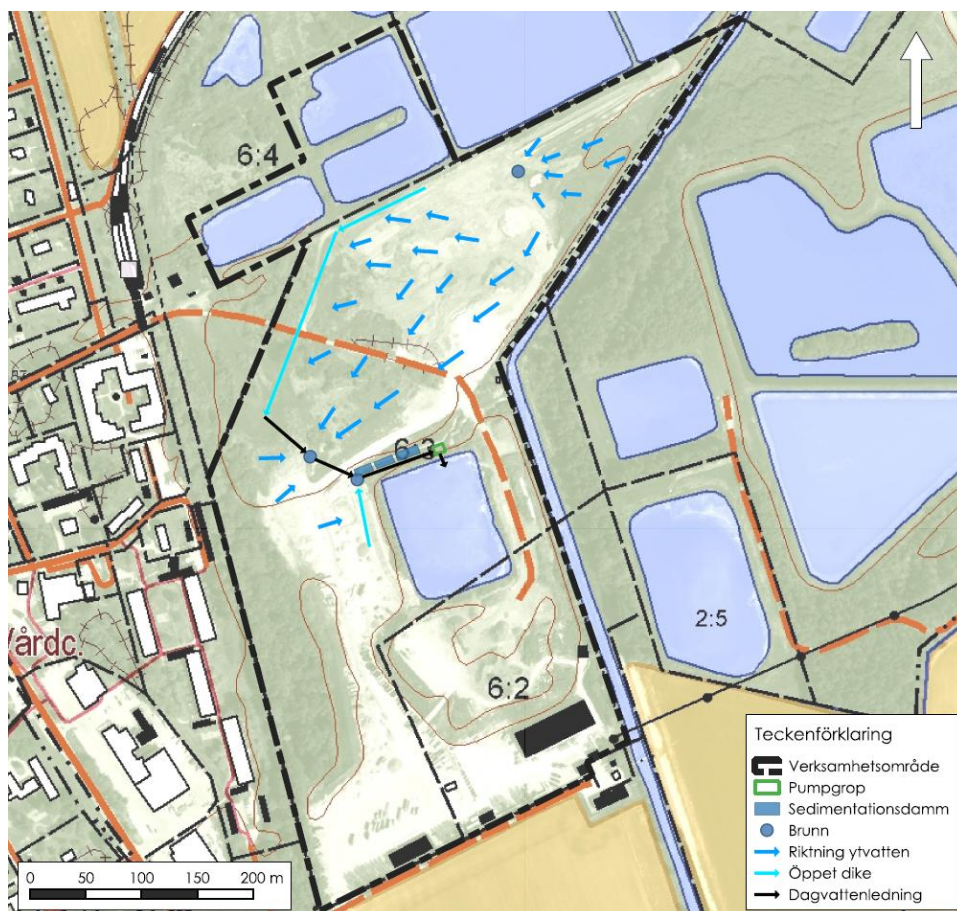
Den planerade verksamheten kan även innebära luftpåverkan i form av damning. Damning uppkommer framför allt vid krossning, materialhantering samt från transporter. Konsekvenser av damning är främst olägenheter för omkringboende. Damm kan även ha en negativ påverkan på känsliga växter och djur. I vilken omfattning dammet påverkar beror på väderlek, vindriktning samt vindstyrka. Omgivningen skyddas mot damm genom vegetation samt delvis genom den bullervall som återfinns inom verksamheten och som planeras att utökas. Spridning av damm förhindras även genom kontinuerlig sopning och vattenspridning samt att dustex kan användas som dammbindningsmedel på vägar och kör- ytor. Större delar av anläggningen är beklädd i asfalt. Ytorna med asfalt utökas årligen för att underlätta arbetet med förebyggande av damning. Miljöfarligt avfall kommer att hanteras i slutna miljö (täkt) för att förhindra spridning av miljöskadliga partiklar.

Den enda delen av verksamheten som kan komma att ge upphov till lukt är komposteringsverksamheten. I och med vändning av kompoststrängen sker en kontinuerlig syresättning av komposteringen vilket minskar risken för luktolägenhet.

4.3 Utsläpp till mark och vatten

För att förhindra att eventuella föroreningar lämnar verksamhetsområdet och når närliggande vattendrag kommer avrinnande vatten från området att ledas via befintligt dagvattennät och vidare till en oljeavskiljare, se figur 2.2.2.

Bolaget arbetar med att återanvända dagvattnet från verksamhetens norra del. I och med detta har bolaget grävt en pumpgrop intill damm ett där dagvattnet ska samlas innan det leds vidare med pump till dammen, se figur 4.3.1.



Figur 4.3.1 Situationsplan.

Idag är det en begränsad del ytvatten från verksamhetens nordvästra sida som leds till pumpgropen. Bolaget avser att återanvända det dagvatten som skapas från verksamhetens norra delar genom att etablera diken som kommer att leda ytvattnet till pumpgropen. I samband med detta planerar bolaget att etablera en dagvattenledning samt att brunnar ska leda vattnet från diken till pumpgropen.

Intill pumpgropen har bolaget etablerat tre sedimentationsdammar för betong. Betongrester tillförs till sedimentationsdamarna vid tvätt av lastbilar som transporterat betong åt Roma Grus AB. Bolaget har därmed ingen betongproduktion på verksamheten. I sedimentationsdamarna sedimenteras betongrester i tre steg innan vattnet släpps vidare ut i Gothemsån.

Provtagning av vatten kommer ske enligt uppdaterat kontrollprogram.

De bränsletyper som lagras på planerad anläggning kommer att förvaras i enkla- eller dubbelmantlade cisterner på gjuten betongyta. Bolaget använder i första hand HVO och

Dokumentnamn	Projekt	Utfärdare	Utfärdat datum	Dokumentnummer
Samrådsunderlag	Romakloster	Jennie Idermark	2025-08-12	5.0

RME till maskinparken. Därutöver finns även diesel på området för de maskiner som kräver det. Absorptionsmedel återfinns på flera ställen inom anläggningen som personal kan hämta för snabb uppsamling av eventuellt spill.

Miljöfarligt avfall kommer att förvaras i uppsatt tält varav något lakvatten från denna del av verksamheten inte kommer att uppkomma. Verksamhetens akutplatta kommer att ligga till grund för hanteringen av FA för att förebygga att eventuellt lakvatten når dagvatten eller mark.

Damm från verksamheten kan bidra till ökade halter av suspenderat material i intilliggande sjöar och vattendrag. Suspenderat material kan försämra levnadsförhållanden för fiskar. Höga halter under långa perioder krävs dock för att populationer av fisk ska påverkas på ett långsiktigt sätt.

4.4 Landskapsbild

På området idag finns det en pågående återvinningsverksamhet varpå den största förändringen av landskapsbilden skedde när verksamheten först iordningställdes. Landskapet kommer inte att störas av några framtida större förändringar från verksamheten. Inom planerad verksamhet återfinns en bullervall. Bullervallen kommer att utökas i takt med att lämpliga massor finns tillgängliga och kommer bekläs med vegetation vilket bidrar till minskad insyn till verksamheten.

5. FÖRSLAG TILL INNEHÅLL I

MILJÖKONSEKVENSBESKRIVNINGEN

En ansökan om tillstånd enligt 9 kap. miljöbalken ska innehålla en miljökonsekvensbeskrivning (MKB). Miljö i Roma har därav för avsikt att ta fram en MKB som underlag jämte kommande ansökan för återvinningsanläggningen på fastigheterna Romakloster 6:2, 6:3 och 6:4 i Gotlands kommun. MKB:n är det dokument som beskriver och identifierar de direkta samt indirekta effekterna som den planerade verksamheten kan medföra.

I enlighet med vad som anges i 6 kap. 35 § miljöbalken är Miljö i Romas förslag att den MKB som tas fram för den planerade verksamheten omfattar en beskrivning av planerad verksamhet med uppgifter om lokalisering, utformning, omfattning samt andra egenskaper som kan ha betydelse för miljöbedömningen. MKB:n ska även innehålla en identifiering, beskrivning och bedömning av de miljöeffekter som verksamheten eller åtgärden kan antas medföra i sig eller till följd av yttre händelser samt uppgifter om de åtgärder som planeras för att förebygga, hindra, motverka eller avhjälpa de negativa miljöeffekterna.

Dokumentnamn	Projekt	Utfärdare	Utfärdat datum	Dokumentnummer
Samrådsunderlag	Romakloster	Jennie Idermark	2025-08-12	5.0

Nedan redovisas vilka miljöaspekter som i nuläget har bedömts kunna påverkas av den planerade verksamheten och som kommer att belysas särskilt i kommande MKB.

- Utsläpp till vatten
- Utsläpp till luft
- Buller
- Transporter
- Naturmiljö, kulturmiljö och friluftsliv
- Inverkan på landskapsbilden
- Risk och säkerhet
- Klimat och energi

I MKB:n kommer gränsen för verksamhetsområdet att utgöras av den primära geografiska avgränsningen. Verksamheten innebär dock även en miljöpåverkan utanför verksamhetsområdet vilket innebär att även denna kommer att beskrivas.

Miljö i Roma föreslår även att MKB:n ska innehålla en beskrivning av de skyddsåtgärder som planeras för att skadliga verkningar ska undvikas, minskas eller avhjälpas samt hur det ska undvikas att verksamheten eller åtgärden medverkar till att en miljökvalitetsnorm enligt 5 kap. MB inte följs.

För MKB:n föreslås följande rubrikstruktur:

ICKE TEKNISK SAMMANFATTNING

1. INLEDNING

2. SAMRÅDSPROCESSEN OCH AVGRÄNSNING AV MKB

3. VERKSAMHETSBESKRIVNING

4. BEHOV OCH ALTERNATIV

5. OMRÅDESBESKRIVNING

6. MILJÖEFFEKTER

7. RISKER

8. HUSHÅLLNING MED RESURSER

9. MILJÖMÅL

10. MILJÖKVALITETSNORMER

11. KONTROLL AV VERKSAMHETEN

12. KOMPETENS

Dokumentnamn	Projekt	Utfärdare	Utfärdat datum	Dokumentnummer
Samrådsunderlag	Romakloster	Jennie Idermark	2025-08-12	5.0

13. BILAGOR

14. REFERENSER

6. SAMRÅDS- OCH PRÖVNINGSPROCESS

6.1 Allmän information

Ansökningsprocessen inleds alltid med att samråd sker med myndigheter, enskilda som kan antas bli berörda och beroende på verksamhetens omfattning, ibland även med en utökad krets. Syftet med samrådet är att alla berörda instanser och individer ska få tillfälle att ta del av information och uttrycka sin åsikt. Den som söker om tillstånd är den som ska genomföra samrådet, vilket ska ske på ett sätt som uppfyller lagens krav.

Ett inledande samråd äger rum med Länsstyrelsen och kommunens miljöenhet. Vid mötet diskuteras samrådsunderlaget och myndigheterna kommer med förslag och synpunkter på vad sökanden bör beakta inför kommande ansökningsprocess.

Även enskilda som kan antas bli särskilt berörda tillhör samrådsgruppen. Detta kan till exempel vara fastighetsägare, närboende, företag i närområdet etc. Samrådet sker oftast via adresserat utskick men i vissa fall kan även ett informationsmöte hållas dit berörda bjuds in.

De åsikter och synpunkter som inkommer under samrådsfasen protokollförs och lämnas sedan in tillsammans med övriga handlingar i en samrådsredogörelse. Utifrån vad som framkommer i samrådsredogörelsen beslutar Länsstyrelsen om verksamheten kan antas medföra en betydande miljöpåverkan. Vissa verksamheter antas alltid medföra en betydande miljöpåverkan.

I de fall då planerad verksamhet antas medföra en betydande miljöpåverkan ska samråd även ske med en utökad krets. Denna består av statliga myndigheter, kommuner, allmänhet och intresseorganisationer som kan antas bli berörda. Samrådet sker oftast via adresserat utskick där berörda är välkomna att lämna synpunkter kring det planerade projektet via telefon, mejl eller brev. För att nå ut till en ännu bredare krets sätts även en annons ut i lokaltidningen. Även detta samråd kan i vissa fall ske genom fysiskt möte dit samtliga inbjudna är välkomna. Samrådet protokollförs och samtliga synpunkter tas med i samrådsredogörelsen. Denna redogörelse bifogas sedan till den kommande ansökan.

Efter att samrådsprocessen ägt rum sammanställs en ansökningshandling med tillhörande teknisk beskrivning, miljökonsekvensbeskrivning samt utredningar.

Dokumentnamn	Projekt	Utfärdare	Utfärdat datum	Dokumentnummer
Samrådsunderlag	Romakloster	Jennie Idermark	2025-08-12	5.0

Ansökan lämnas in till prövningsmyndigheten, i detta fall Miljöprövningsdelegationen. Prövningsmyndigheten avgör om ansökan är komplett eller behöver kompletteras. När ansökan och MKB:n sedan anses komplett kungörs ärendet i dagspressen och allmänheten ges tillfälle att yttra sig över ansökan. Prövningsmyndigheten fattar sedan beslut i frågan om verksamheten ska få tillstånd samt vilka villkor som då ska gälla. Beslutet kungörs i ortspressen och Post- och Inrikes Tidningar. De flesta beslut kan överklagas till högre instans i enlighet med vad som framgår i prövningsmyndighetens beslut.

6.2 Samråd för planerad verksamhet

I enlighet med 6 kap. miljöbalken ska verksamhetsutövaren samråda med berörda innan tillståndsansökan lämnas in till prövningsmyndigheten. Planerad verksamhet kan antas medföra betydande miljöpåverkan av den anledning att det är en utökning av en befintlig verksamhet som antagits medföra en betydande miljöpåverkan. Detta innebär att Miljö i Roma inte kommer att genomföra något undersökningssamråd enligt 24 § punkt 2 miljöbalken. Miljö i Roma kommer i stället direkt att genomföra ett avgränsningssamråd. Detta samråd kommer att ske med länsstyrelse, kommun och de enskilda parter som kan antas bli särskilt berörda av verksamheten samt med de övriga statliga myndigheter, de kommuner och den allmänhet som kan antas bli berörd av den planerade verksamheten.

Miljö i Roma har för avsikt att samråda med närmst belägna bostadshus samt bolag. Annons kommer även att sättas ut i dagspressen för att nå en ännu bredare krets.

Bolaget har för avsikt att skriftligen samråda med följande myndigheter och organisationer:

Myndigheter

- Region Gotland
- Miljö- och byggnämnden Gotland
- Tekniska nämnden Gotland
- Länsstyrelsen i Gotland län
- Trafikverket
- Räddningstjänsten
- Sveriges geologiska undersökning
- Naturvårdsverket
- Havs- och vattenmyndigheten
- Försvarsmakten
- Skogsstyrelsen

Organisationer

- Naturskyddsföreningen Gotland
- Gotlands ornitologiska förening
- Gothems vattenråd

Dokumentnamn	Projekt	Utfärdare	Utfärdat datum	Dokumentnummer
Samrådsunderlag	Romakloster	Jennie Idermark	2025-08-12	5.0

- Gotlands botaniska förening
- Gotlands hembygdsförbund
- Roma hembygdsförening
- Föreningen Gotlandståget
- Roma äldreboende
- Syrengården
- Roma och Store myrars dikningsföretag och bevattningsföretag

Företag

- Alvar Hallgrens Bygg AB
- Roma grus AB
- Roma VVS och förvaltning
- Hemsö fastigheter
- Coop Roma

7. BILAGOR

1. Preliminär anläggningskarta

Dokumentnamn	Projekt	Utfärdare	Utfärdat datum	Dokumentnummer
Samrådsunderlag	Romakloster	Jennie Idermark	2025-08-12	5.0

8. REFERENSER

Artportalen, SLU Artdatabanken, <https://www.artportalen.se/>

Brunnar, SGU, <https://apps.sgu.se/kartvisare/kartvisare-brunnar.html>

Bygg Gotland, Översiktsplan för Gotlands kommun 2010–2025, https://gotland.se/download/18.6825df1718ad68691c255c2/1696418968342/ByggGotland_hela_101101.pdf

EBH – kartan, Länsstyrelserna, <https://ext-geoportal.lansstyrelsen.se/standard/?appid=ed0d3fde3cc9479f9688c2b2969fd38c>

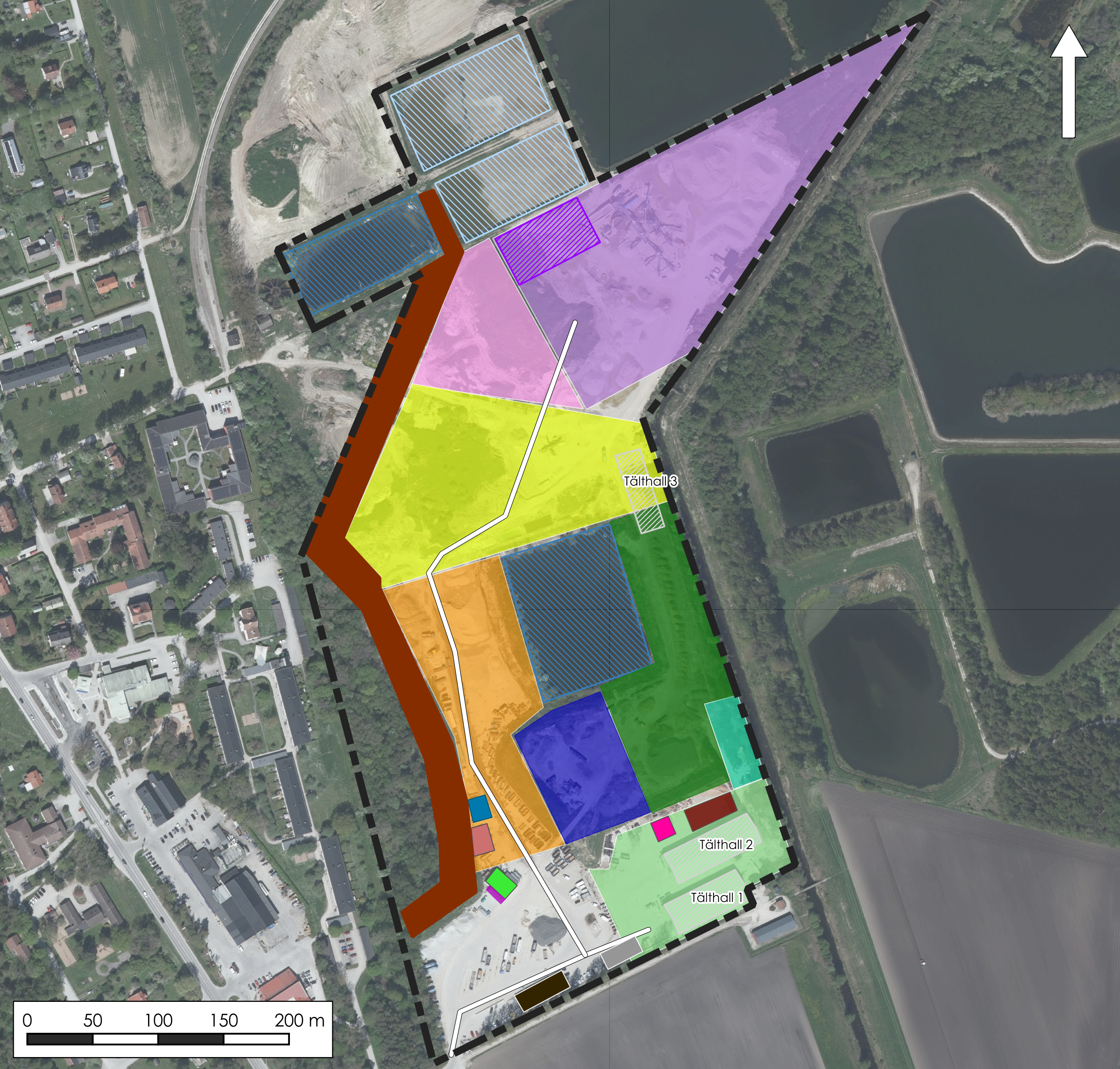
Fornsök, Riksantikvarieämbetet, <https://app.raa.se/open/fornsok/>

Länsstyrelserna, Sveriges länskarta, <https://ext-geoportal.lansstyrelsen.se/standard/?appid=7b933d2ea9084c4dab4bfe38dd87f7ec>

Skogens Pärlor, Skogsstyrelsen, <https://kartor.skogsstyrelsen.se/kartor/>

Vatteninformationssystem Sverige, Vattenkartan, <https://ext-geoportal.lansstyrelsen.se/standard/?appid=1589fd5a099a4e309035beb900d12399>

Översiktsplan Gotland 2040, granskningsförslag diarienummer 2024/284, Gotland kommun https://gotland.se/download/18.2a31ecad18df246f1198cc2b/1710318642857/RG_801%20%C3%96versiktsplan%202040%20%5BDIGITAL%5D%20sidor%20redigerad%20240312%20MED%20R%C3%84TTELSEBLAD%20-%20komprimerad.pdf



Teckenförklaring

- Verksamhetsområde
- Bullervall
- Kontor
- Verkstad och förråd
- Väg
- Tälthall 1 Sortering
- Tälthall 2 Krossning
- Tälthall 3 Akutplatta, IFA, FA - Ny
- Tälthall Smörjoljor - Ny
- Container brandfarliga vätskor - Ny
- Invallning cisterner - Ny
- Tvätthal
- Hydraulpress till våtsikt
- Yta upplag schakt & färdigt material
- Yta för containrar
- Yta jord, betong, tegel
- Yta returträ
- Yta kompostering
- Yta krossning av stubbar m.fl.
- Yta tryckimpregnerat virke
- Yta för kompost, stubbar m.fl.
- Yta uppsamlat grus & material för tvätt
- Yta lagring icke farligt avfall
- Dammområde 1 & 2
- Slamdamm 1 & 2

Anläggningskarta

Roma Kloster

UTGIVEN AV

Envigo AB

Järnbrogatan 3 B

602 24 Norrköping



DATUM
2025-06-24

RITAD AV
JI

SKALA
1:2 750

BILAGA
1

